



Aperçu du modèle de communautés d'apprentissage en mouvement (LCOM)

Le modèle des communautés d'apprentissage en mouvement (LCOM) est une stratégie participative pour le militantisme mené par les filles afin de changer les normes sociales et de genre afin que l'expertise et les contributions dynamiques des filles soient centrales (c'est-à-dire respectées et incluses) dans les espaces de prise de décision qui affectent leur vie et leurs droits. Ce modèle comprend les outils nécessaires à la mise en œuvre des activités conformément aux normes minimales, ainsi que des informations tirées des expériences de la Fondation EMpower et de CARE. Cet ensemble de matériel rassemble des leçons, des conseils et des sessions de groupe spécifiques qui peuvent être adaptés et utilisés pour trouver, former, suivre, soutenir et évaluer des programmes dirigés par des filles.

Structure du modèle

La mise en œuvre des activités LCOM est recommandée sur une période de six mois, au minimum, à 18 mois, au maximum. Il s'agit d'un modèle qui doit être mis en œuvre parallèlement ou intégré à d'autres programmes d'autonomisation des adolescents, et non d'une activité isolée. En commençant par la formation des filles et de leurs mentors à l'aide d'une simple boîte à outils, le modèle aide les filles militantes à exprimer leurs choix et leurs opinions et à se rassembler en un mouvement pour

défendre leurs droits. Les filles décident des sujets qu'elles souhaitent aborder et utilisent ensemble les éléments de la boîte à outils pour mettre en œuvre leurs actions, suivre les progrès et évaluer leurs efforts. Cette boîte à outils soutient également les filles en tant que chercheuses et les outils peuvent donc les guider dans le processus d'utilisation des résultats de leur recherche pour le plaidoyer et d'influence. Les composants du kit LCOM sont les suivantes :

1. Aperçu du modèle LCOM

- 2. Kit de formation et de facilitation des mentors :** Des conseils pour former les mentors et les préparer à faciliter la formation des filles militantes et leurs activités au niveau de la communauté. La boîte à outils comporte des sessions destinées à aider les mentors comprendre les filles et à croire en leurs capacités. Les mentors sont également formés pour faciliter la formation des filles et les soutenir pendant toute la durée du programme. Les mentors suivent le contenu de la formation des filles en tant que participantes, de sorte que lorsqu'elles facilitent, elles peuvent voir comment les perceptions des filles sont différentes de celles des adultes.
- 3. Kit des filles militantes :** Des conseils pour faciliter les activités conçues par les filles, mises en œuvre et évaluées par les filles. Comprend un programme de formation pour les filles, des conseils pour les animateurs afin de mener la formation initiale des militantes, un soutien dans l'identification des problèmes, un soutien dans la réalisation d'une enquête sur les problèmes identifiés collectivement, le partage des résultats et l'utilisation des fiches de planification et de budgétisation pour la mise en œuvre des activités prévues.

Les composantes complémentaires du modèle comprennent les éléments suivants et peuvent soutenir les projets visant à favoriser le changement des normes sociales par le biais du militantisme des filles et de l'apprentissage et la durabilité des résultats de l'autonomisation des adolescents :

- **Boîte à outils Apprendre ensemble:** Outils de suivi et d'évaluation à utiliser par les filles et les mentors (certains outils sont déjà inclus dans le kit de formation et de facilitation du mentor et le kit des filles militantes, mais cette ressource fournit des conseils complets).
- **Formation structurée à l'alliance** pour les adolescents garçons et les parents
- Connecter les filles militantes avec le mouvement des droits des femmes : Conseils pour les consultations avec les filles, les organisations de défense des droits de femmes et l'animation de réunions conjointes entre les filles et les organisations de défense des droits des femmes.



Utilisateur prévu du modèle LCOM

Le modèle LCOM et les ressources qui l'accompagnent sont conçus pour être pratiques et conviviaux pour les planificateurs de programmes, les praticiens, les formateurs et les mentors pour la programmation et le militantisme dirigés par des filles. Il peut être utilisé par les programmeurs travaillant avec des adolescentes dans les secteurs de l'éducation, de l'alimentation et de la nutrition, de l'autonomisation économique, du mariage des enfants et de la protection humanitaire. Il peut également être utilisé par toute personne qui dirige un programme, conçoit un programme, développe une proposition pour travailler avec des filles ou par le personnel travaillant directement avec des filles qui a besoin d'idées nouvelles sur la façon de créer et de maintenir des activités de programme.

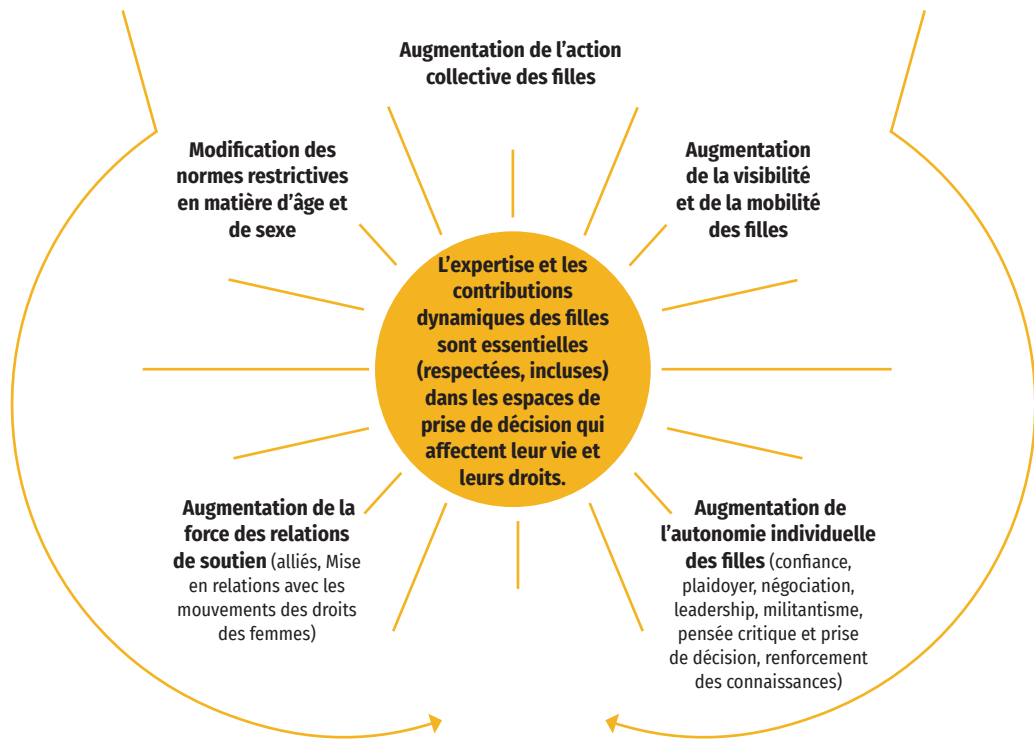
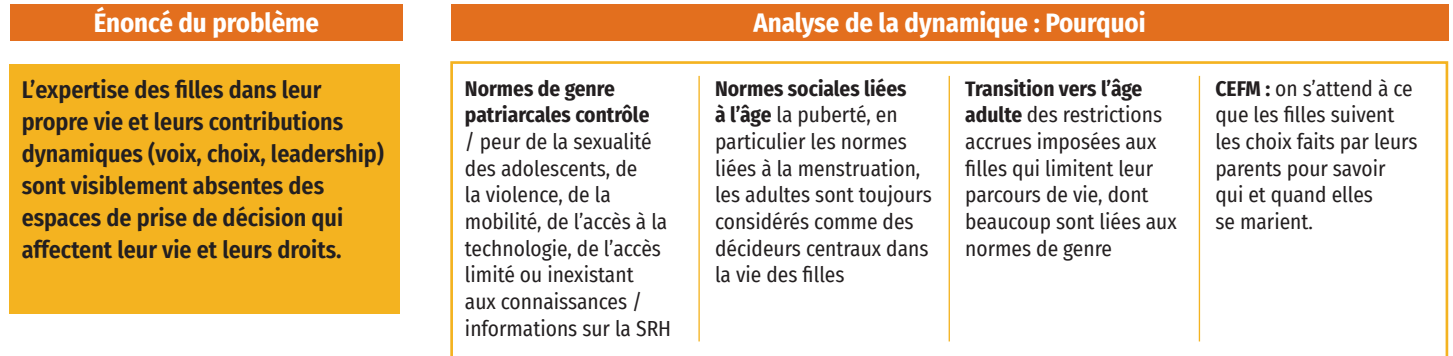
Contexte du modèle LCOM

Le contenu de ce dossier est basé sur les connaissances recueillies lors de l'adaptation du programme **Communauté d'apprentissage** d'Empower par CARE au Bangladesh et au Népal en 2018 et 2019 respectivement. EMpower et CARE ont ajouté de nouveaux contenus sur l'évaluation des risques pour les événements organisés par des filles et les interventions de changement de normes afin de mieux répondre aux besoins des filles dans différentes géographies ; ont développé un module de formation pour les mentors ; ont mesuré efficacement les résultats et ont optimisé le plan de formation, de suivi et d'évaluation. Avec ces nouvelles composantes, le programme de la communauté d'apprentissage a été adapté puis testé sur le terrain au Bangladesh par CARE et son partenaire d'exécution Jashis. Sur la base des enseignements tirés du projet pilote, CARE a adapté les outils et les guides de suivi de la boîte à outils pour la phase 2 du point de basculement qui se concentrait sur les interventions de changement des normes sociales menées par les filles et sur la création de mouvements en combinaison avec d'autres activités du [dossier de mise en œuvre de la phase 2 de Tipping Point](#).

2 Aperçu du modèle de communautés d'apprentissage en mouvement (LCOM)

Théorie du changement de LCOM

L'objectif de cette théorie du changement (TOC) est de décrire la voie du changement facilitée par le modèle LCOM et ses activités, ce qui est essentiel pour assurer la fidélité au modèle lors de sa répliation. En articulant les impacts immédiats et en aval que nous voulons voir et en les liant aussi directement que possible aux activités, cette TOC aide les équipes à comprendre ce qui doit être fait et pourquoi – d'autant plus qu'il y a un risque de préjudice pour les filles et les communautés si cela est fait de manière incomplète ou incorrecte et un risque d'échouer sur les résultats (c'est-à-dire que si vous sautez une activité ou ne pas suivez pas une stratégie, vous verrez probablement un préjudice se produire ou un résultat attendu ne se produira pas).



Énoncé du problème :

L'expertise des filles dans leur propre vie et leurs contributions dynamiques (telles qu'elles s'expriment par leurs voix, leurs choix et leur leadership) sont visiblement absentes des espaces de prise de décision qui affectent leur vie et leurs droits.

Analyse de la dynamique :

Ce problème trouve son origine dans les normes patriarcales liées au genre et à l'âge, principalement la peur de la sexualité des adolescents qui restreint leur mobilité, leur voix et leur accès à la technologie, aux services et aux informations (notamment en matière de santé sexuelle et reproductive). Ces facteurs, ainsi que la transition vers l'âge adulte et le mariage des enfants, renforcent les restrictions sur leur vie et font que l'on s'attendre à ce que les filles suivent les décisions prises par les adultes. Pour contrer ces causes profondes, le modèle LCOM remet en question ces normes par le biais de militantisme mené par des filles et qui adopte une approche intersectionnelle. Ces stratégies permettent à la fois de développer l'agence individuelle et collective des filles, de mettre en relation des filles d'âges et de milieux différents et de les aider à comprendre les dynamiques en jeu dans la vie des filles.

Ces stratégies constituent la base des trois **activités principales** du modèle LCOM :

Formation et animation des mentors : les jeunes adultes qui s'engagent à soutenir le militantisme des filles reçoivent une formation pour apprendre à prendre du recul et à devenir un mentor, en laissant les filles mener leurs propres priorités. Cette formation de 3 jours pousse les jeunes adultes, qu'ils soient membres du personnel ou de la communauté, à réfléchir à la dynamique du pouvoir entre les mentors et les filles, à apprendre comment animer les sessions de formation des filles militantes, à pratiquer les formats de suivi et d'évaluation et à fournir un soutien continu aux filles militantes et à leurs réseaux tout au long de la mise en œuvre du LCOM.

Formation des filles militantes : après la formation des mentors, les mentors organisent une formation d'un jour et demi pour améliorer les compétences des militantes en matière de militantisme et de planification. Pour ce faire, elles réfléchissent à l'équité en matière de pouvoir et aux droits, identifiant le problème qu'elles souhaitent aborder collectivement, pratiquant des conversations militantes, l'atténuation des risques, la planification et le budget pour la mise en œuvre. Il est conseillé de ne pas faire participer plus de 30 filles à une même formation. Des conseils pour identifier les filles militantes sont fournis dans le kit de formation, mais il appartient à l'organisation chargée de la mise en œuvre de déterminer le nombre le plus approprié pour une zone ou une communauté donnée.

Changement des normes sociales mené par les filles militantes : après la formation initiale, les filles militantes retournent dans leurs communautés

OÙ VOYONS-NOUS CELA SE PRODUIRE?

Mariage d'enfants : les filles sont exclues de la décision de savoir qui, quand et si elles vont se marier.

L'accès à l'éducation dépend en grande partie des décisions prises sans leur participation ou leur consentement

SDSR : les services censés répondre aux besoins des filles ne sont pas déterminés par leurs priorités ou les préférences des filles.

pour commencer des activités visant à traiter le problème prioritaire choisi au cours de leur formation. Cela se produit principalement par le biais de quatre activités de changement de normes : (1) la collecte de données sur la question prioritaire, (2) le partage des données avec les principales parties prenantes, y compris les parents et les dirigeants communautaires, (3) un événement communautaire de changement de normes pour sensibiliser et encourager le dialogue critique sur la question prioritaire, et (4) un événement de remise des diplômes où les filles se réunissent avec les parents et les décideurs pour plaider en faveur de solutions à leur problème prioritaire.

Bien que le suivi et l'évaluation menés par les filles et les mentors soient une activité clé dans chaque kit de formation et des activités ci-dessus, les projets et les programmes peuvent également mesurer les **résultats** suivants qui sont directement liés au modèle LCOM :

- Augmentation de l'agence individuelle des filles
- Modification des normes restrictives liées à l'âge et au genre – en particulier celles qui concernent la mobilité des filles, leur voix et leur participation des filles à la prise de décision
- Augmentation de l'agence et de l'action collective des filles
- Augmentation de la force des relations de soutien

Normes minimales pour la mise en œuvre du modèle LCOM

Les stratégies et activités suivantes sont considérées comme des normes minimales du modèle LCOM pour assurer :

1. Ne pas nuire – la mise en œuvre de ces activités peut exposer les filles à des réactions négatives de la part de leur famille et de leur communauté. Cependant, si ces activités et stratégies sont réalisées correctement, les responsables de la mise en œuvre du projet peuvent réduire le risque de préjudice.
2. Atteindre les résultats attendus – comme mentionné ci-dessus dans la table des matières, ces stratégies et activités se renforcent mutuellement. Ainsi, le fait de sauter une étape ou de ne pas suivre une stratégie peut entraîner des résultats plus faibles ou ne pas voir les résultats attendus.

Les étapes et stratégies suivantes devraient prendre au projets **au moins six mois et pas plus de 18 mois**, surtout si le modèle LCOM est utilisé dans le cadre d'un autre projet comme suggéré.

Norme minimale n° 1 : Guide du modèle

Il est essentiel que tous les responsables de la mise en œuvre lisent ce document avant d'utiliser le modèle LCOM. La compréhension de la table des matières, du potentiel de nuisance et des étapes nécessaires du processus contribue directement à la qualité du programme.

Norme minimale n° 2 : Adaptation du modèle et des activités du LCOM à votre contexte

Le modèle LCOM a été initialement développé en Inde, puis adapté à d'autres contextes en Asie du Sud. Par conséquent, il est essentiel que les responsables de la mise en œuvre examinent tous les documents du kit et les adaptent à leur contexte. Il est particulièrement important d'envisager les adaptations suivantes :

- Le modèle a été testé dans le contexte urbain en Inde, mais a été mis en œuvre dans des contextes ruraux par la suite. Il convient donc de réfléchir à la manière dont vous allez réunir les filles pour la planification, la formation et les contrôles réguliers avec les mentors.
- En fonction de la dotation en personnel du programme, les mentors peuvent être issus du personnel du projet d'accueil qui travaille déjà avec des filles ou des jeunes femmes de la communauté elle-même.
- L'activité du calendrier doit être adaptée au contexte, en fonction du calendrier scolaire des filles, des vacances et des fêtes locales où le projet est situé.
- L'activité de cheminement des filles et l'activité de planification doivent prendre en compte les questions culturelles et géographiques avec lesquelles les filles vivent. Les filles militantes planifient leur parcours en fonction de leur contexte.

Norme minimale n° 3 : Formation des mentors

Ce kit de formation aide les membres de la communauté ou le personnel à s'informer sur le mentorat, à réfléchir sur leur propre pouvoir, à réfléchir sur la manière dont cela peut affecter le militantisme des filles, puis à les préparer à faciliter la formation des filles militantes. Enfin, ce kit comprend également des outils de suivi et d'évaluation du mentorat à utiliser tout au long de la période de mise en œuvre. Le personnel ne doit pas assumer le rôle de mentor sans avoir d'abord reçu cette formation.

Norme minimale n° 4 : Les activités des filles militantes sont menées par des filles et soutenues par un budget

Ce kit fournit aux mentors et aux autres membres du personnel des instructions pour la formation des filles militantes et les activités

«Les organisations qui s'efforcent de changer les normes sociales doivent donner l'exemple de l'égalité et des droits de l'homme incarnés par les programmes de justice sociale. En pratique, cela signifie que la direction de l'organisation est disposée à aborder les dynamiques de pouvoir internes et à modéliser le respect et la solidarité. »

– Community for Understanding Scale Up (CUSP) [Collective Insights \(En anglais seulement\)](#)

subséquentes au niveau communautaire. Les outils de suivi et d'évaluation menées par des filles sont également inclus dans ce paquet et sont essentiels à la capacité des filles à mener le changement. Les projets qui prévoient de mettre en œuvre le modèle LCOM doivent allouer un budget qui sera entièrement contrôlé par les filles. Les projets peuvent baser le montant sur les budgets proposés par les filles pour les différentes activités qu'elles souhaitent mener. Les projets qui adoptant ce modèle doivent créer une ligne directrice claire pour fournir de ces fonds afin que les filles militantes suivent un processus de préparation des propositions, de gestion des budgets et de soumission des rapports financiers.

Norme minimale n° 5: Introduction d'une demi-journée pour les managers et les directeurs

Le modèle doit être présenté aux gestionnaires et aux directeurs afin que les responsables du programme s'approprient et croient en la programmation menée par les filles et au processus à suivre pour qu'elle soit réellement menée par les filles. Le modèle est généralement mis en œuvre dans le cadre d'un programme en cours qui a son propre plan de travail ou sa propre série d'activités. Il est possible que les filles choisissent un sujet très différent de celui du projet et souhaitent l'aborder à leur manière, ce qui peut ne pas être conforme au plan de travail ou à la stratégie. Par conséquent, il est crucial pour le programme que la direction ait une confiance totale dans son engagement en faveur d'une approche menée par les filles. Pour y réfléchir de manière critique et faciliter l'engagement de la direction à l'égard de ces principes, cette session d'une demi-journée doit inclure des sessions de réflexion sur la dynamique du pouvoir et la programmation menée par les filles, que l'on trouve à l'**Annexe A**.

Composantes complémentaires

Les éléments suivants peuvent être utilisés par toute personne reproduisant ce kit et s'ajoutent aux normes minimales ci-dessus. Il n'est pas obligatoires de les compléter, mais ils sont fortement encouragés à soutenir la durabilité, à diminuer le risque de préjudice pour les filles et leurs communautés, et à soutenir les résultats énumérés dans la table des matières.

Formation structurée sur l'alliance : cette série de sessions pour aux adolescents garçons et aux parents vise à renforcer la compréhension du genre et des droits des filles avant de préparer les participants à agir en

tant qu'alliés des militantes avant, pendant, et après leurs activités de changement de normes au niveau communautaire. Ces sessions mettent particulièrement l'accent sur l'apprentissage et la mise en œuvre de la différence entre protecteur et allié – cela permet de s'assurer que les adolescents garçons et les parents encouragent le leadership des filles dans leur militantisme et ne « prennent pas le dessus » sur le processus.

Mise en relations des militantes avec le mouvement des droits des femmes : grâce à une série d'activités basées sur le dialogue, les filles militantes peuvent se mettre en relation avec des organisations de défense des droits des femmes et à d'autres acteurs du mouvement féministe qui défendent également les droits et l'autonomisation des filles. Cette étape est particulièrement utile pour que les filles puissent poursuivre leur militantisme, que ce soit seules ou en coordination avec d'autres acteurs. Ces dialogues offrent également la possibilité de bénéficier du mentorat de militants plus âgés.

Ressources documentaires pour compléter ce modèle

Les ressources suivantes peuvent être utilisées en complément des outils et ressources du modèle LCOM lors de la mise en œuvre d'un programme d'autonomisation des adolescents.

1. [Manuels de la phase 2 de Tipping Point](#): Ces manuels de mise en œuvre ont servi de base aux filles militantes avant la mise en œuvre du modèle LCOM ; il existe également des manuels pour les adolescents, les mères, les pères, les chefs religieux pour les aider à réfléchir sur les normes de genre et de pouvoir pendant une période de 18 mois. Des sessions peuvent être sélectionnées dans les manuels pour être utilisées par les mentors et / ou les filles en fonction des besoins du programme.
2. [Dossier sur le militantisme des filles et l'allié structurée](#) : Ce dossier aide les programmeurs à voir comment la programmation menée par des filles peut être renforcée par un soutien allié. Les structures et les relations avec lesquelles les filles négocient dans leurs activités quotidiennes peuvent être exploitées pour rendre les choses plus propices pour les filles, tout en se tenant aux côtés des filles sans les soutenir de manière condescendante.
3. [Boîte à outils d'allié structurée](#) : la boîte à outils est un programme de formation destiné aux parents et aux alliés des garçons adolescents qui peut être utilisé pour faciliter la discussion avec les alliés de la communauté qui peuvent ensuite travailler aux côtés des filles.
4. [Boîte à outils Apprendre ensemble d'Empower](#) : Cette boîte à outils comprend des outils pour différentes activités, des formats de suivi et d'évaluation, ainsi que des guides pour les mentors et les filles d'interpréter les données et de les utiliser pour le plaidoyer.

Annexe A. Dossier d'orientation pour les managers et les directeurs de LCOM

Temps	Sujet	Contenu
15 min	Introduction	Présentez-vous avec un sport que vous aimiez pratiquer à l'adolescence
45 min	Réflexion sur l'autonomisation des adolescents à travers l'agence, les relations et les structures	<p>Imagerie de réflexion de l'adolescence : Par paires, discutez les points suivants :</p> <ol style="list-style-type: none"> 1. Où êtes-vous né et où avez-vous grandi, en milieu rural ou urbain, qui étaient vos frères et sœurs, une différence d'éducation, quels étaient les obstacles auxquels vous ou vos frères et sœurs avez été confrontés ? 2. Avez-vous eu l'occasion de vous réunir en tant que groupe d'adolescents, vous, vos frères et sœurs ou vos camarades de classe à l'école ? 3. Quels sont les problèmes des garçons et des filles à cette époque, étaient-ils similaires, étaient-ils différents ? 4. Y a-t-il un ou plusieurs incidents marquants où une adolescente de votre âge a pu surmonter une situation difficile et a réussi ? Il peut s'agir de n'importe quelle personne connue de vous, de vos amis et de votre famille, de personnes travaillant dans votre maison ou à l'école. 5. Parlez de l'incident et des facteurs qui ont aidé cette adolescente à surmonter les obstacles. <p>Rassemblez-vous en groupe : Demandez à quelques participants de partager leurs exemples avec le grand groupe. Soulignez les facteurs liés à la construction de l'agence de la fille, au soutien de la famille et des alliés, ainsi qu'à l'environnement et aux normes plus larges qui l'ont aidée à surmonter une situation.</p>
45 min	Les filles au centre du changement	<ol style="list-style-type: none"> 1. Remue-méninges : Pensez-vous que mettre les filles au centre de toutes les interventions peut fonctionner ? Pourquoi ? 2. Partagez le modèle original de communautés d'apprentissage à Mumbai, en Inde, qui a fonctionné au niveau communautaire, en rassemblant des filles de différentes organisations pour travailler ensemble sur un problème commun. 3. Partagez des exemples d'initiatives menées par des filles en Inde, au Népal et au Bangladesh et/ou votre contexte.
45 min	Composants du modèle	<p>Composants du modèle :</p> <ul style="list-style-type: none"> • Aperçu de LCOM • Paquet de formation et de facilitation du mentor • Paquet de filles militantes <p>Fournir un aperçu des composantes complémentaires du modèle :</p> <ul style="list-style-type: none"> • Boîte à outils « Apprendre ensemble » • Formation structurée sur l'allié (pour les garçons et les parents) • Mise en relation des filles avec les WROs et les guides de mouvement pour les consultations avec les filles et les WROs et pour faciliter les réunions conjointes
30 min	Théorie du changement de LCOM	Partagez la théorie du changement et demandez aux participants ce qu'ils pensent de l'énoncé du problème, si les stratégies leur conviennent. Pourquoi, pourquoi pas ?
45 min	Normes minimales	<p>Discutez des normes minimales et de la facilité ou de la difficulté de les respecter dans leur contexte.</p> <ol style="list-style-type: none"> 1. En travaillant par paires, donner 1 ou 2 normes à chacun (en fonction du nombre de participants) et demandez-leur d'énumérer quels les obstacles, comment ils peuvent garantir la fidélité aux normes minimales. 2. Demandez à chaque groupe de présenter et de se reposer pour ajouter à l'engagement de fidélité aux normes.
15 min	Fermeture	Partager des ressources